

# Lou Nisanès



## DOSSIERS

- Services sociaux
- Sécurité
- CDC
- Jeunes



## SOMMAIRE

### Page 2

Mot du Maire

Commémoration  
Armistice

### Page 3

Réalisation

Etat Civil

Informations  
diverses

### Page 4

Dossier :  
Services  
sociaux

### Page 5

Dossier :  
Sécurité

La CDC et vous

### Pages 6

Patrimoine :

Douk de Couhé

### Page 7

Patrimoine

Saint Martin du  
Nizan

### Page 8

Jeunes

### Page 9

Economie

### Page 9 à 11

Associations

### Page 12

Invitation aux  
voeux

Ils sont près de  
chez nous

## Le mot du maire



Chers amis,

A l'approche de la fin d'année 2021, alors que la vie associative a, à nouveau, retrouvé avec joie des moments de convivialité si utiles à la cohésion sociale, le contexte sanitaire reste plus qu'incertaine. Une fois de plus j'en appelle à la responsabilité de chacun pour respecter les gestes barrières, prendre les précautions nécessaires et j'invite fortement à la vaccination ceux qui ne l'auraient pas encore fait. C'est avec rigueur et en jouant collectif que nous combattons ce virus !

C'est aussi en jouant collectif et en respectant les règles de savoir-vivre que notre commune continuera d'être accueillante et belle. Et nous la voulons plus belle encore avec un aménagement cohérent et convivial du Centre bourg. Pour cela, nous souhaitons recueillir vos aspirations, vos idées et pourquoi pas vos rêves! Nous vous invitons à venir les présenter juste avant les vœux, le samedi 8 janvier à 18h.

Sur ce bulletin, vous aurez plaisir à lire les articles de nos 2 intervenants des journées du patrimoine, Marie Berts et Frédéric Dufourg. Vous y trouverez également des informations utiles pour les familles, les jeunes, votre sécurité, les ateliers de prévention (pour un mieux-être des plus de 60 ans)... Bonne lecture de ce nouveau « *LOU NISANES* » !

Pour débiter 2022 qui sera une année riche sur le plan politique pour notre pays avec les élections présidentielles et législatives, je vous invite, sous réserve de la situation sanitaire, à notre traditionnelle

### **Cérémonie des vœux à la Salle des fêtes**

**le samedi 22 janvier 2022 à 18h30.**

D'ici là, je vous souhaite de vous retrouver pour ces fêtes, de savourer et partager les moments de bonheur en famille et entre amis.

Pour que ces fêtes soient un véritable temps de fraternité, ensemble, osons le pari fou de ne laisser personne au Nizan seul(e), isolé(e). **Invitons ou laissons-nous inviter** ! Soyons vigilants à l'égard de ceux qui nous entourent, rappelons-nous qu'il y a plus de bonheur à donner qu'à recevoir ! Belles fêtes à chacune et chacun d'entre vous.

Soyez assurés de mon sincère dévouement

Michelle Labrouche

### **Commémoration de l'Armistice du 11 novembre 1918**

Devant le monument aux morts, nous nous sommes souvenus de ceux qui se sont battus pour la France entre 1914 et 1918. Les noms, à jamais gravés, nous rappellent les valeurs d'honneur, de courage, de dévouement et de bravoure. Nous saluons leur mémoire et celle de tous ceux qui, à travers tous les conflits, ont donné leur vie pour notre patrie.

Ils nous rappellent la fraternité, cette même fraternité qui guida nos compatriotes sur les terres nord-africaines. Nous célébrerons, avec les Anciens combattants Nizanais, le 19 mars prochain, les 60 ans des accords d'Evian. Nous voulons honorer ceux qui ont servi la France en toute abnégation et ardeur. Nous vous communiquerons ultérieurement le programme de cette journée.

**A vos agendas : Commémoration du 60° anniversaire,  
Samedi 19 mars 2022**

## Réalisations & Informations

### TRAVAUX ET ACHATS DIVERS (avril à juillet 2021)

ACHAT  
DE  
MATÉRIEL  
&  
TRAVAUX

Reprise des eaux pluviales à la cour de l'école	5 179,00 €
Installation fenêtre PVC réfectoire école	1 496,00 €
Réfection du préau de l'école	20 893,00 €
Réfection chemin rural des Péous	24 267,00 €
Remplacement du moteur des cloches de l'église	1 424,00 €
Intervention sur auvent de l'école	1 014,48 €
Etude réadressage communal La Poste	2 790,00 €

### Etat civil - d'août à novembre 2021

#### Il nous a quittés :

M. De Peyrusse Jean

Le 17/09/2021 à La Réole

**Toutes nos sincères condoléances et notre sympathie à la famille et aux amis.**

#### Ils nous ont rejoints :

M. JEULAND Fabien et Mme PEUFLY Virginie

3bis, Les Peous

Mme TRUBERT Dominique

6bis, Quartier

Mme REGAUD Sandrine

10, Les Jouandons

**Nous souhaitons la bienvenue dans notre village à tous les nouveaux arrivants.**

### LA POSTE : PROJET DE RE ADRESSAGE

A notre demande et suite à la constatation de dysfonctionnements dans la distribution du courrier, et en perspective de la fibre qui demande un adressage très précis,

la poste a réalisé un diagnostic de l'état de l'adressage sur notre commune\*.

Grâce à cette étude, son analyse et les préconisations apportées, il est une évidence que nous devons procéder aux modifications nécessaires à l'amélioration de la qualité de l'adresse sur notre commune. Une adresse précise est un enjeu économique (courrier, GPS, fibre...) et de sécurité (intervention rapide des secours).

Au printemps, nous vous convierons à une réunion publique afin de vous présenter la méthodologie de cette étude et son application sur notre commune.

\*Dans le cadre de son pouvoir de police générale, la commune a le pouvoir de dénomination et de numérotation des voies (Code général des Collectivités Territoriales, Art L2121-29; L2212-1 ; L2213-28; R2512-6).

### Fermeture au public de la perception de Bazas

A partir du 1<sup>er</sup> janvier pour payer les factures de service public :(impôts ou redevances, amendes,...)  
Vous devrez passer par Internet ou par le buraliste cours Ausone

### CIMETIERE COMMUNAL

Dans le cadre des opérations de reprise de concessions en état d'abandon (Voir notre dernier bulletin), des affichages au cimetière et à la Mairie ont été faits.

Malgré les recherches entreprises dans les archives communales et départementales, le bureau d'étude n'a trouvé que très peu de titres de concession. Si vous êtes en possession de l'un de ces titres, merci d'en faire part au bureau d'étude.

Mme Mandon, bureau d'étude EPOC, tél : 06 63 75 62 04

## CAF : Connaissez-vous toutes les aides ? [CAF.fr](http://CAF.fr)

### ELEVER SES ENFANTS

Les aides versées sous forme de prime (en une seule fois) ou allocations (journalières ou mensuelles), sont soumises à des conditions de revenus.

1/ **PAJE**, prestation d'accueil du jeune enfant à sa naissance, pour son éducation, son mode de garde, pour compenser une baisse de votre activité afin d'éduquer votre enfant.

2/ **ARS** : aide à la rentrée scolaire

3/ **Aide lors du décès** d'un enfant.

4/ **ASF** (Allocation de soutien familial) : pour les famille monoparentales

5/ **AJPP** (Allocation journalière de présence parentale) : si vous prenez un congé pour soigner votre enfant

6/ **AEEH** (Allocation d'éducation de l'enfant handicapé)

7/ **AF** (Allocation familiales), à partir du 2ème enfant à charge

8/ **Complément familial**, à partir de 3 enfants

### LE LOGEMENT

Trois aides sous condition de ressources non cumulables entre elles :

1/ **APL** (Aide personnalisée au logement), pour une location ou un achat avant 2020

2/ **ALF** (Allocation de logement familial) pour ceux qui ne peuvent bénéficier de l'APL et ont des personnes à charge

3/ **ALS** (Allocation de logement social : pour ceux qui n'ont droit ni aux APL ni aux ALS

Mais aussi

- La prime de déménagement

- Le prêt à l'amélioration de l'habitat

### LES COMPLEMENTS DE REVENUS

1/ **AJPA**, allocation journalière du proche aidant qui cesse ou diminue son activité pour aider un parent en perte d'autonomie

2/ **Prime d'activité** c'est un complément de ressource pour le foyer

4/ **RSA** revenu de solidarité active, pour les personnes de plus de 25 ans et le plus jeunes sous conditions

5/ **AAH** allocation aux adultes handicapés

### L'ACTION SOCIALE EN FAVEUR DES FAMILLES

En complément des prestations familiales, les CAF soutiennent les familles dans le cadre des loisirs, propose des aides aux jeunes (BAFA, voir p. 8, logement), aide les familles en précarités,...

### CRESUS

**Vous avez des difficultés de budget insurmontables ?**

CRESUS, association de bénévoles, reçoit et accompagne toute personne rencontrant des difficultés de budget, afin de l'aider à « redresser la barre ». Service gratuit.

Ses missions :

- Assurer un accompagnement budgétaire personnalisé ;
- Prévenir le surendettement, et aider dans les démarches ;

- Favoriser le micro crédit social ;
- Dispenser des formations ;

**Informations** : [www.federationcresus.fr](http://www.federationcresus.fr)

**Permanences** : CUDOS le mardi matin et LANGON le mercredi matin, Rdv : 06 31 93 45 01

**Contacts** : Mme Madeleine HITON, présidente : 06 66 57 71 33

[cresusgironde@laposte.net](mailto:cresusgironde@laposte.net)

### Des difficultés à faire vos démarches par Internet ? FRANCE SERVICE

Pour vos démarches en ligne, à la Poste de PRECHAC, Monsieur PEIGNEUX, chargé de clientèle, vous accueille pour effectuer vos démarches administratives en ligne : CAF, Assurance maladie, CARSAT, Finances publiques, Ministères de l'intérieur et de la justice, MSA, Pôle emploi....

Vous pouvez également accéder, gratuitement et en libre service, à internet via les équipements numériques en place.

**Horaires** : du lundi au vendredi de 9h15 à 12h et de 14h à 16h30 ; le samedi de 9h à 12h.

**Contact** : 05 56 65 09 92

[prechac@france-services.gouv.fr](mailto:prechac@france-services.gouv.fr)



# SECURITE

## Pour votre sécurité, la téléassistance et la télésurveillance

### LA TELEASSISTANCE COMMENT CA MARCHE ?

C'est un service qui permet de mettre en contact une personne avec un téléopérateur en cas de problème à domicile, 24h/24 et 7jrs/7.

- La personne doit porter en permanence un émetteur-récepteur relié à une centrale d'écoute : il s'agit d'un médaillon autour du cou ou d'une montre au poignet qui permettent de déclencher l'alarme et la mise en relation avec la centrale d'écoute.
- Un équipement de micro haut-parleur est installé dans le logement.

Quand la personne appuie sur son médaillon ou sa montre, la centrale d'écoute est alertée. Un téléopérateur appelle immédiatement la personne pour savoir ce qui lui arrive, et si besoin prévient la personne référente qui va évoluer le degré d'urgence et, si besoin, alerter les secours. (Certains dispositifs se chargent de les appeler directement).

### LA TELESURVEILLANCE QU'EST-CE QUE C'EST ?

C'est un service de sécurité à distance des lieux privés disponible tous les jours et 24 heures sur 24, **grâce à des appareils** composés d'une alarme, et détectant des incendies, des mouvements anormaux ou les tentatives d'ingérence illégale dans votre domicile. Les capteurs d'images qui sont des caméras de surveillance permettent la visualisation et l'enregistrement des images qui sont transmises à un moniteur informatique ou vidéo, installé généralement dans un centre de télésurveillance. Le chargé d'assistance en télésurveillance assure la sécurisation préventive et curative des lieux et des personnes en recevant et exploitant les informations transmises à partir de systèmes d'alarmes et déclenche une réponse adaptée à la menace identifiée.

### COMMENT PROCEDER ?

Les informations ne manquent pas sur le sujet, mais il vous faut rester vigilant quant aux propositions. A noter que certains prestataires proposent les 2 services pour un prix raisonnable. Renseignements possibles en Mairie.



CDC (Communauté de Commune) & VOUS

### ACTION PREVENTION SENIOR

Pour ces actions, la CDC s'adressent aux personnes de plus de 55 ans.

**Totalement gratuits**, car financés par la Conférence des Financeurs (ARS, Département, Assurance maladie, MSA, Région...) et les Caisses de retraite, ces ateliers ont pour objectif de maintenir une bonne hygiène de vie et de prévenir ainsi la perte d'autonomie.

#### Les ateliers proposés au Nizan:

- **Activités physiques adaptées** : séances hebdomadaires à la Salle des fêtes lundi de 10h30 à 12h, à partir de mi-janvier, pendant un an.
- **Qi Gong** : 15 séances à la Salle des fêtes, courant 2022.
- **Atelier numérique** : 6 séances à la Salle des fêtes, courant 2022.
- **Sport Santé pour tous** : séances individuelles et adaptées, à domicile

Les dates nous seront communiquées ultérieurement.

**INSCRIVEZ-VOUS** : Yassima DA ROSSA : [preventioncias@cdcdubazadais.fr](mailto:preventioncias@cdcdubazadais.fr) / 05 56 65 49 51.

### POINT RELAIS CAF

L'agent qui vous reçoit, formé par la CAF, vous guide pour vos démarches, vos dossiers et vous oriente vers les bonnes aides.

Il vous accompagne pour les démarches en ligne et les plateformes téléphoniques

20 rue du Professeur Paul Lamarque  
33430 BAZAS

De 9h00 à 12h00 du lundi au vendredi  
05 56 65 49 51

# PATRIMOINE



*Sous la pluie, samedi 18 septembre, pour la matinée du Patrimoine, une équipe de courageux et de courageuses s'est retrouvée à la mairie de notre village pour la visite commentée du tumulus et pour celle de notre église. Tout ce petit monde avaient chaussé ses bottes et mis son ciré.*

*Nous en profitons pour remercier encore les propriétaires de nous avoir permis de nous y rendre et remercions chaleureusement de sa présence Mme Melon-Cazauvieilh à la visite commentée.*

Au fil du temps ...

Depuis de nombreuses années, d'anciens habitants du Bourg et du Nizan Gare avaient entendu leurs parents et leurs grands-parents parler d'un Tumulus près du village, au lieu-dit de Couhé.

On y rapporte que les jeunes (garçons et filles) du Nizan et du Nizan Gare avaient pris l'habitude de s'y retrouver depuis plusieurs générations

En 1952, mademoiselle Gabrielle Fabre a effectué de nombreux travaux dans les communes alentour ainsi qu'au Nizan où elle a répertorié le tumulus en tant que Douk, ne l'ayant pas fouillé. Ainsi le mystère de cette butte circulaire de 100 mètres de circonférence sur 5 mètres de hauteur reste entier. Sommes-nous en présence d'un tumulus (sépulture), d'une enceinte, ou d'un poste de garde ?

Dans sa thèse portant sur les civilisations proto-historiques (néolithique et bronze, début de l'âge du fer, période intermédiaire et fin de cette période qui elle-même amorcera le début de la conquête romaine en Aquitaine et dans le Bazadais en -50 av. J.C.), elle va répertorier et effectuer des recherches et fouilles très poussées sur les localités alentour. Certains propriétaires lui ont permis de fouiller des monticules de terre, mettant en évidence des sépultures datant de l'âge de fer -700/600 ans av. J.C.

Malheureusement, à notre connaissance le Tumulus n'a pas été fouillé.

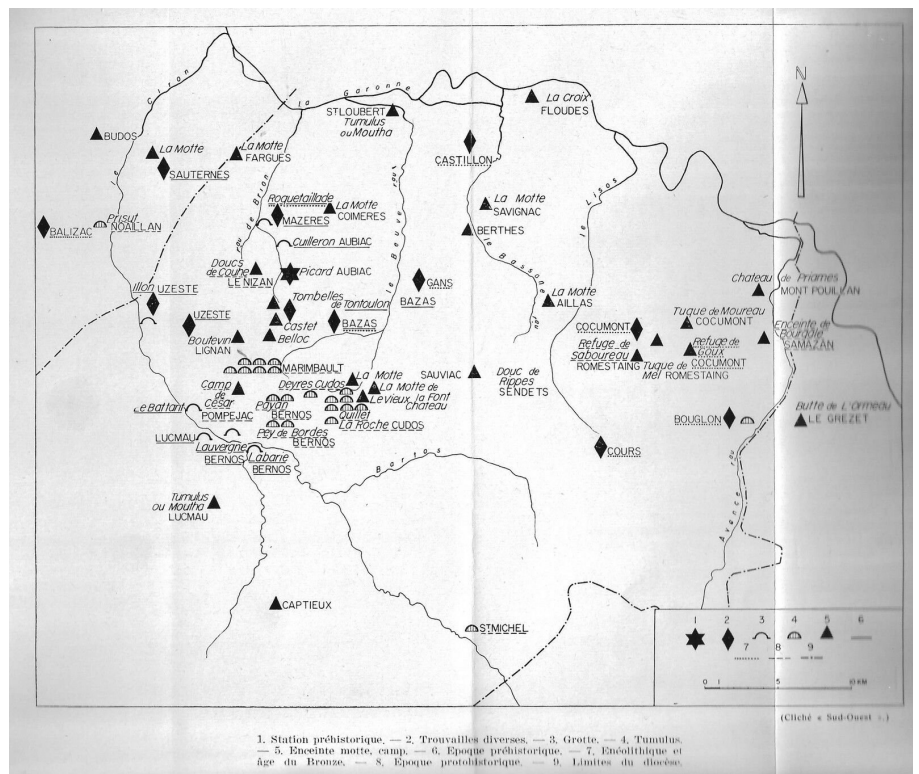
Plusieurs décennies se sont écoulées et nous retrouvons notre Tumulus classé dans la catégorie des tumuli sur un site touristique. Nous sommes actuellement à la recherche de compléments d'informations archéologiques au sujet du Douk de Couhé.

A notre époque, les archéologues peuvent facilement regarder par infrarouge au travers de la terre pour y déceler la trace d'une ou plusieurs présences humaines ensevelies ou les vestiges anciens de tessons de poteries et de vases funéraires sans avoir besoin de fouiller.

Notre région n'était pas dépeuplée. La présence humaine est partout comme cette carte des alentours du Nizan l'atteste.

Affaire à suivre.

Marie Berts





## Eglise Saint Martin du Nizan

*Nous savons que le nom de notre commune vient de celui de la famille gallo-romaine propriétaire de ce domaine, Anisius a donc été plus tard un domaine agricole gallo-romain.*

Comme beaucoup de lieux de culte dans le monde, notre église dans le bourg du Nizan est installée sur un point culminant car, souvent, pour les populations archaïques les promontoires étaient considérés comme sacrés. Au moment de la christianisation de la Gaule, à partir du II<sup>e</sup> siècle, les églises étaient parfois bâties à l'emplacement des lieux de cultes païens. Comme les synagogues et les mosquées, les églises reprennent l'idée des temples gréco-romains avec un cheminement vers le sacré, le cœur de l'église, derrière l'autel sacrificiel où se trouve le tabernacle, étant le siège de « la présence réelle » symbolisée actuellement par une lumière rouge. Le cœur est le lieu le plus décoré avec, ici, des piliers encaissés surmontés de chapiteaux sculptés de végétaux et de scènes de genre, encadrant des ouvertures faisant entrer la lumière matinale et, de part et d'autre de l'autel, des alcôves avec sièges sont aménagées dans la maçonnerie afin que les officiants y prennent place. La statue de St-Martin ainsi que l'autel sont un apport contemporain que l'on doit à l'artiste bordelais et nizanais Daniel Dufourg (1886-1982).



Dans notre Sud-Gironde, le début du Moyen-âge est une période intéressante. A la fin de l'Empire romain au V<sup>e</sup> siècle, alors que l'Aquitaine est christianisée, les Wisigoths du roi Athaulf, imprégnés de culture grecque, prennent possession de Bordeaux et Bazas en 412. Ils sont chrétiens, certes, mais suivent les préceptes de l'évêque byzantin Arius alors que les Gallo-romains sont chrétiens catholiques. Ce conflit entre deux visions du christianisme se soldera en 507 par la victoire des Francs à Vouillé (79) avec à leur tête un Clovis baptisé catholique. Ce changement religieux au sein de la Chrétienté est symbolisé par la propagation de la vie de Saint Martin comme emblème du catholicisme. Saint Martin est un centurion romain, converti au catholicisme qui offre la moitié de sa cape à un mendiant frigorifié. Il est au Moyen-âge le saint le plus représenté en France et donne son nom à notre église afin de souligner la domination des Francs catholiques sur les Wisigoths ariens.

A la fin de l'Empire romain et durant tout le Moyen-âge, les églises (mot qui vient du grec «ekklesia », grande salle pour tenir une assemblée civile) servent de lieu pour les réunions publiques. La décoration y est en rapport avec la richesse du village, l'on peut y admirer des œuvres qui représentent la vie du Christ, des saints et des prophètes. Outre l'office de la messe, l'église est aussi un lieu de rassemblement. Hormis la pierre d'autel, il n'y a pas de mobilier, les villageois s'y rassemblent facilement aussi bien pour trouver un refuge que pour assister à des spectacles autant religieux (messes, représentation de la vie des saints) que profanes (jeux, pièces de théâtre gaillardes... ). Dès le XV<sup>e</sup> siècle les spectacles considérés comme immoraux, dont les paroissiens sont pourtant friands, sont représentés sous le parvis et non plus dans la nef.

### Avant la famille de Goth.

A cette époque la famille d'Albret, qui siège en son château de Labrit (40), entretient aussi une cour brillante en son château de Saint-léger-de-Balson, Castelnau de Cernès, sur le bord de la Hure. Il faut préciser que la source de Saint-Clair qui aurait pour vertu de soigner les yeux et la montée de lait des mères, attire du monde de puis la préhistoire et qu'au Moyen-âge s'y est organisé un pèlerinage d'une grande importance économique puisque c'est l'occasion d'un marché qui attire des milliers de personnes.

Frédéric Dufourg  
Suite dans le prochain bulletin

# JEUNES

## POINT ACCUEIL JEUNES

Réelle avancée pour la jeunesse de la Communauté de Communes du Bazadais, le point « jeunes » s'adresse aux 11 à 17 ans du territoire. C'est un service public d'animation diversifié et de qualité, adapté aux besoins des jeunes et contribuant à leur développement et à leur épanouissement.

Le programme d'activités, variées dans leur rythme et leur thème, a pour objet de développer l'initiative, la responsabilisation des jeunes, en favorisant leur intégration et leur implication dans la vie collective.

Découvrez le projet pédagogique 2021-2022, et inscrivez-vous en ligne :

<https://www.cdcdubazadais.fr/>

**Contact** le lundi et le mercredi de 16h30 à 19h00 : 05 56 25 58 59 / 06 45 52 36 66  
[pajbazadais@cdcdubazadais.fr](mailto:pajbazadais@cdcdubazadais.fr)

En cas de fermeture de la MDA33, contactez



## LA MAISON DES ADOLESCENTS

### Anonyme et gratuit, sans autorisation des parents

La Maison des Adolescents de la Gironde est un lieu destiné aux jeunes de 11 à 25 ans, seuls ou accompagnés et à l'entourage proche.

Pourquoi venir à la maison des adolescents ?

Un problème administratif, personnel, le sentiment de ne pas trouver sa place... Scolarité, santé, sexualité, mal-être, doutes, problèmes relationnels ou familiaux...

de 14h30 à 18h30 (sauf pendant les vacances scolaires)  
au 44 Cours Gambetta, 33210 LANGON tél : 05 56 38 48 65

Le site : <https://www.mda33.fr/>

## UNE AIDE DE 200 EUROS POUR PASSER LE BAFA

### Qui est concerné ?

Tout jeune qui souhaite passer le brevet d'aptitude aux fonctions d'animateur (BAFA) et le brevet d'aptitude aux fonctions de directeur (BAFD).

### Le BAFA ?

Brevet d'Aptitude aux Fonctions d'Animateur = diplôme qui permet d'encadrer à titre non professionnel, de façon occasionnelle, des enfants et des adolescents en accueils collectifs de mineurs. Pour décrocher le BAFA, il est nécessaire de suivre une formation, composée de 2 sessions et d'un stage pratique.

### S'inscrire au BAFA ?

Vous devez impérativement avoir 17 ans révolus au 1<sup>er</sup> jour de la 1<sup>ère</sup> session de formation (formation générale), mais l'inscription administra-

tive sur le site internet du BAFA/BAFD

<https://www.jeunes.gouv.fr/bafa-bafd> est autorisée 6 mois avant.

### Coût du BAFA ?

entre 800 € et 900 €.

### Aides ?

L'aide exceptionnelle de 200 € est versée sous condition de ressources en fonction du quotient familial

D'autres aides existent : collectivités territoriales ou de la Caisse d'allocations familiales, parfois en échange d'heures « *d'engagement citoyen* ».

Les jeunes seront accompagnés dans leurs démarches et conseillés par l'organisme de formation. Ils n'auront pas à avancer les frais.

**A noter :** Plus de 5 000 postes dans les métiers de l'animation seraient à pourvoir.





## FORME ET RECRUTE DES CONDUCTEURS DE CAR H/F

### • Vous souhaitez devenir conducteur ?

La formation PERMIS D et FIMO Voyageurs est financée par le Pôle Emploi et ASTG (315h), puis nous vous recrutons en CDI.

### • Vous êtes déjà titulaire du permis D ?

Nous recrutons en CDI.

Contrat :

CDI

Temps partiel

Temps complet

(selon profil)

Activités :

Scolaires

Ou

Lignes Régulières

Aux dépôts de  
Cadaujac,  
St Symphorien  
et Bazas

Envoyez vos candidatures à

[recrutement@astg.fr](mailto:recrutement@astg.fr)

ou

Contactez le 05 24 72 17 20



**URGENT**  
**le Service d'Aides à Domicile du Bazadais**  
**recrute (hommes ou femmes) :**  
**05 56 65 49 51**

Renseignements et inscriptions :  
[Elodie.delagrange@polesudgironde.fr](mailto:Elodie.delagrange@polesudgironde.fr)  
05 64 37 17 00

## La Boulangerie Coopérative d'Uzeste



La boulangerie Coopérative d'Uzeste est une Société Coopérative d'Intérêt Collectif (SCIC) à capital variable. Elle a été créée à l'initiative d'un collectif de citoyennes et de citoyens d'Uzeste en novembre 2020.

Aujourd'hui c'est 282 souscriptrices et souscripteurs qui bénéficient d'une voix au vote de l'Assemblée Générale.

Un Comité de Direction de 9 membres a été élu pour gérer la Coopérative. Une boulangère et un boulanger sont salariés, ils façonnent sur place tous les produits avec des moyens artisanaux et un four à

bois ce qui implique un temps de préparation et de fabrication très important. Tous les autres travaux et tâches indispensables au bon fonctionnement de la boulangerie sont effectuées par des bénévoles, dont des habitants du Nizan.

« La Boulangerie Coopérative d'Uzeste » est une boulangerie artisanale qui choisit de promouvoir la qualité, le bien fait, avec des matières premières qui respectent le vivant, une éthique humaine, solidaire, écologique avec le souci de répondre aux besoins nutritionnel de chacun avec une consommation raisonnée.

Michel LE RAY, directeur.

Jours d'ouverture :

Mardis, Mercredis, Vendredis, Samedis de 7h30 à 12h30 et de 16h30 à 19h.

Dimanches de 7h30 à 12h30

Téléphone 05 56 65 21 80 , (les commandes sont possibles)

# ASSOCIATIONS

## COMITE DES FETES

Le Comité des Fêtes remercie tous les participants Nizanais, et ceux des communes voisines, pour leur présence à la « Soirée Campagnarde » qui s'est déroulée le 06 novembre 2021 malgré toutes les conditions sanitaires à respecter. Nous espérons que cette soirée vous a satisfait avec notre repas escargots à la Bordelaise ou la blanquette de veau.

Merci de nous renouveler votre confiance à chaque occasion.

Nous essayons de varier les menus et si vous avez des idées, n'hésitez pas à nous les faire parvenir sur notre site Facebook « Comité des fêtes LE NIZAN » ou sur :

[cdflenizan@gmail.com](mailto:cdflenizan@gmail.com)

Comme d'habitude, la bonne humeur et la bonne ambiance étaient présentes au rendez vous et ce, grâce à votre participation.

Voici quelques photos : les tartes maison, les membres du CDF, et enfin cette belle assemblée.



Tous à vos agendas : prochaine manifestation prévue (si pas d'autres changements sanitaires d'ici là)

le Samedi 5 Février 2022.

Sans vous tous, nous ne pouvons exister. Nous cherchons toujours des candidats volontaires pour rejoindre notre équipe. Ecrivez nous ou contactez

Pascal JENDROWIAK, président du CDF,

## CLUB ESPOIR ET JOIE DE VIVRE

En novembre, nous avons organisé un repas "Paëlla" qui nous l'espérons a ravi vos papilles.

Nous vous rappelons que nous organisons toujours un loto chaque jeudi soir à la salle des fêtes. Ils ne sont pas réservés uniquement aux adhérents du club mais bien ouverts à tous (passe sanitaire obligatoire), Nizanais et Nizanaises nous comptons sur vous.

Nous ne manquerons pas de vous tenir informés de nos activités pour l'année à venir et vous souhaitons à tous de bonnes fêtes de fin d'année.

Yves JEAN : 05 56 25 90 63

ou Ingrid DESPUJOLS : 06 17 40 52 05



## ASSOCIATION DES PARENTS D'ELEVES (APE)

Le 31 octobre, l'association des parents d'élèves du Nizan, a donné rendez-vous aux enfants de l'école, lotissement "les Péous", pour

enfants de l'école, lotissement "les Péous", pour

célébrer Halloween. 21 enfants et leurs parents ont répondu présents.

Un goûte leur a été offert avant de partir frapper aux portes des habitants avec une seule phrase à la bouche : « Des bonbons ou un sort

? ». Merci d'ailleurs à vous

d'avoir joué le jeu, merci

pour les enfants qui étaient

ravis de rentrer chez eux

leur petit panier rempli de

suceries



**Un spécial remerciement à l'association de l'école et à ses membres actifs qui tiennent à bout de bras les fêtes, les achats de jeux, et organisent toutes les actions lucratives pour le bénéfice des enfants de l'école du Nizan**



# ASSOCIATIONS

## SOCIETE DE CHASSE NIZAN / AUBIAC et LIGNAN DE BAZAS

Bonjour à toutes et à tous,

L'association propriétaire chasseur le Nizan/Aubiac compte 70 membres après une saison 2020/2021 compliquée, Covid oblige. Nous avons quand même réussi à terminer les plans de chasse. Rappel les **plans de chasse** n'ont rien à voir les chasses traditionnelles : ils sont imposés par la SEN, la DDTM et la préfecture en collaboration avec la fédération départementale des chasseurs. Sont concernés les chevreuils et les sangliers. A ce sujet, les jours de battues vous avez pu voir des panneaux triangulaires avec un sanglier dessiné dessus et marqués « ensemble soyons vigilants ». Ces panneaux sont imposés par la préfecture pour prévenir les automobilistes qu'une battue est en cours et qu'un sanglier, un chevreuil ou même des chiens peuvent traverser.



Rappel du code de la route : un panneau triangulaire signifie : danger il faut ralentir et non accélérer !!! Il en va de la sécurité de tout le monde. Merci à toutes et à tous de votre vigilance.

Je remercie le bureau, tous les bénévoles chasseurs et non chasseur qui ont permis que cette saison se déroule le mieux possible, mais également, les mairies pour leur aides et leurs soutiens ainsi que les propriétaires sans qui nous n'existerions pas. Je vous souhaite une excellente année et beaucoup de santé pour l'année 2022 en espérant pouvoir se retrouver toutes et tous en bonne santé.

Didier Labat, président

## UNION SPORTIVE NIZANAISE

### LA JEUNESSE SPORTIVE DU NIZAN

**Avis aux amateurs du ballon rond, l'US NIZAN relance son école de foot après une très longue absence.**

Poussé par la motivation de certains membres du club, c'est avec plaisir que le Président de l'US NIZAN, Monsieur Eric LEGLISE, a accédé à leur demande de rouvrir l'école de foot après une éclipse de plus de vingt ans.

Un pari risqué pour deux jeunes joueurs de l'équipe senior, Tom POMAREL et Benjamin GANS, le nombre d'écoles de foot dans les alentours étant important. Cependant, avec huit jeunes recrues U6 dès la première année, l'US NIZAN a bel et bien rempli l'objectif visé.

Des entraînements le samedi matin permettent à tous ces enfants de découvrir de façon ludique les joies de ce sport. Des jeunes footballeurs qui prennent plaisir à chausser leurs crampons et se retrouver sur le terrain pour jouer ensemble. Plusieurs petits plateaux sont organisés dans l'année. Un moment convivial qui permet à chacun ou chacune de se retrouver sous le même maillot et de rencontrer les filles et garçons des clubs voisins. Pas de grande compétition à cet âge, mais beaucoup de joie lorsqu'un copain marque un but !

Ce projet devrait perdurer et, qui sait ? Il permettra peut-être à l'US NIZAN de s'agrandir encore.

Alors si votre enfant souhaite découvrir le football tout en s'amusant, n'hésitez plus et contactez

**Tom POMAREL au 06.43.51.39.90 ou Benjamin GANS au 06.85.09.52.61.**



## EN GYM LE NIZAN

### Randonnées pédestres

Tous les dimanche

Rendez-vous et horaires

Guy Fraunié : 05 56 25 26 48

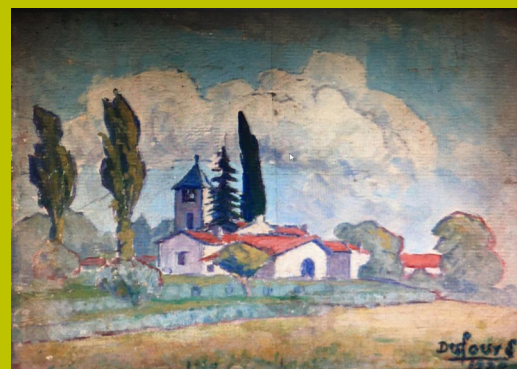
### Pilates

Tous les mardis soir à la salle des fêtes

à partir de 18h30

Brigitte Groneman : 06 73 00 23 80

Michelle Labrouche, Maire de LE NIZAN  
 Les adjoints et les conseillers municipaux  
 Vous souhaitent de joyeuses fêtes de fin d'année  
 Et vous invitent à la traditionnelle cérémonie des vœux  
 suivie d'un vin d'honneur.  
 Samedi 22 janvier 2022 à 18 h 30,  
 Salle des fêtes.



Daniel Dufourg,  
 Eglise Saint Martin du Nizan, 1930

## ILS SONT PRES DE CHEZ NOUS

Domotique,  
 Alarme,  
 Motorisation de  
 volets ou portails,  
 Chauffage et  
 Climatisation  
 Dépannages, ...



### TRI HOME ENERGY

FAURIE VALERIAN

06.86.01.34.66

trihomeenergy@gmail.fr

10 B Mourey, 33430 LE NIZAN

**FAUGERE Francis**  
 Mandataire Immobilier  
 06.79.71.10.95  
 francis.faugere@ledil.immo  
 ledil.immo



**La ferme du Gat  
 Pour Noël  
 réservez  
 chapons,  
 pintades, poulet,  
 veau de lait et  
 bœuf de Bazas  
 au Nizan  
 06 74 85 43 06**

### Une épicerie itinérante BIO à votre porte !

Sensible à la désertification  
 des petits commerces,  
 Angélique Gourgues lance  
 le défi d'aller à la rencontre  
 des personnes isolées, avec  
 son épicerie mobile !

N'hésitez pas à la contacter  
 au 06 70 90 92 20 ou par  
 mail :

[leptitmarche33@gmail.com](mailto:leptitmarche33@gmail.com)

### La Ferme du Petit Casse

07 70 19 55 10

Le petit casse 33430 Cazals  
 charlie.bertin@hotmail.fr



Vente de canards gras Traditionnels

Canards issu  
 d'un élevage  
 respectant le  
 bien être  
 animal, gavage  
 traditionnel fait  
 au maïs grain  
 entier.

## MAIRIE DU NIZAN

Tél. : 05 56 25 11 58 / Fax: 05 56 25 26 90  
 Courriel : [mairie.le-nizan@wanadoo.fr](mailto:mairie.le-nizan@wanadoo.fr)

### HORAIRES D'OUVERTURES DE LA MAIRIE

Mardi	9 h à 12 h	14 h à 18 h
Jeudi	9 h à 12 h	14 h à 18 h

Heures de permanence du maire :  
 mardi et jeudi : 14H30 - 17H00