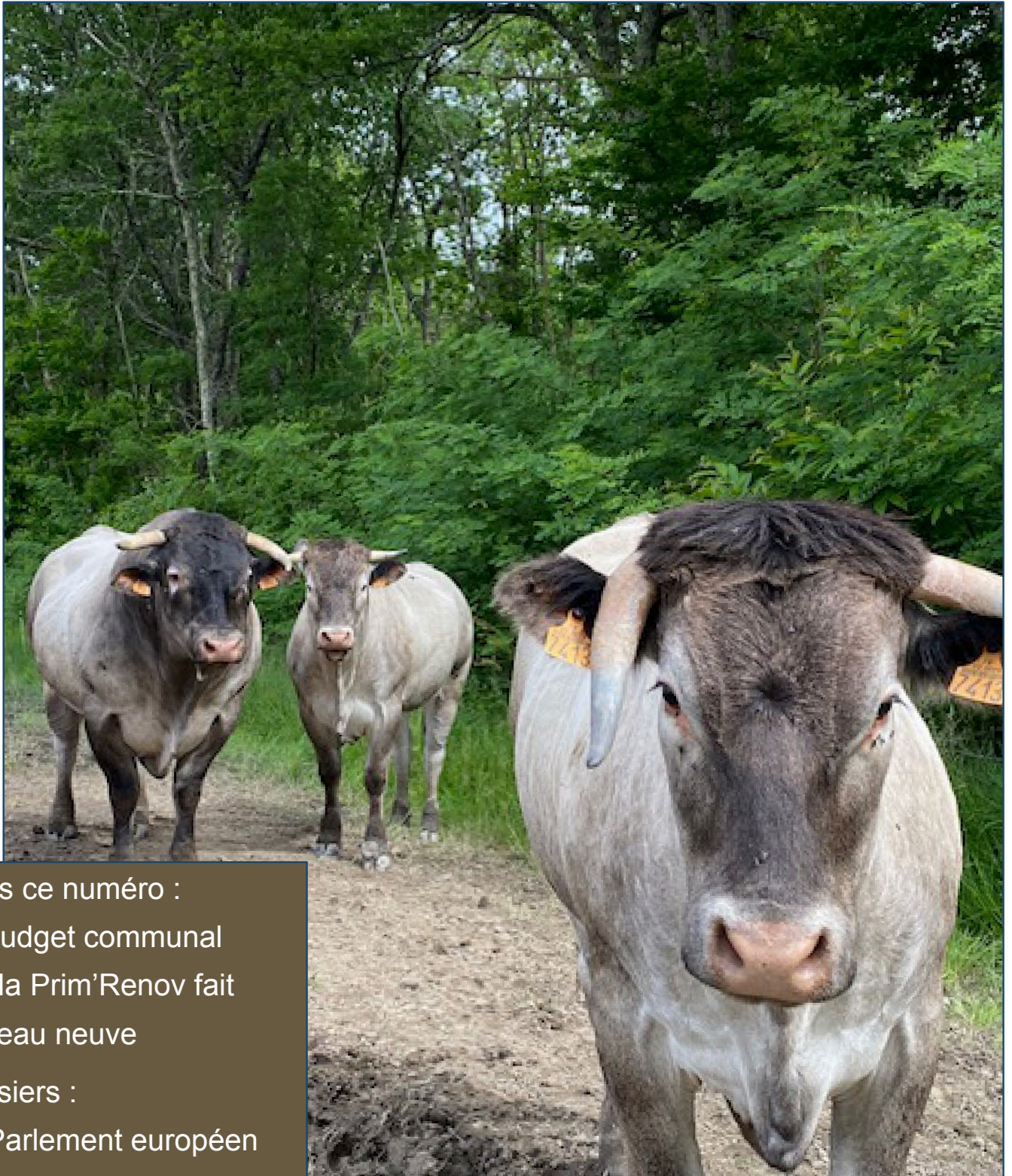




Lou Nisanès



Dans ce numéro :

- Budget communal
- Ma Prim'Renov fait peau neuve

Dossiers :

Le Parlement européen
Le Parlement français

SOMMAIRE

Page 2

Mot du maire

Page 3

Réalizations

Etat civil

Kermesse école

Top 14

Offres d'emploi

Pages 4-5

Budget
Communal

Page 6-7

L'Europe

Le Parlement
français

Page 8

Réglementation

Page 9-10

Associations

Page 11

Culture

Page 12

Arnaque SMS

Ma Prim'renov

La LGV

Page 13-14

Santé

Page 15

Trucs et astuces

Commémoration

Page 16

Nos
entrepreneurs

Votre commune
vous informe sur
Panneau Pocket



SINON, FLASHEZ-NOUS !



Le mot du maire

Nizannaise, nizanais, chers amis

Budget communal. Comme chaque année, le numéro de printemps du bulletin municipal consacre une large part au budget. Je suis ravie de vous annoncer que le budget prévisionnel 2024 a été approuvé à l'unanimité, lors du dernier conseil municipal. Dans ce nouveau bulletin, nous avons l'opportunité de vous présenter les lignes principales, qui reflètent nos ambitions pour l'avenir de notre commune et notre souhait de ne pas augmenter les taxes locales, et ce, pour la sixième année consécutive.

Avancement des travaux. Depuis quelques années, comme nous vous en avons fait part lors de nos précédents bulletins, nous avançons dans la rénovation des bâtiments communaux. Il nous paraît légitime de vous ouvrir les portes de notre bien commun. Le 21 septembre à partir de 10 heures, nous vous convions à une journée «visites/inaugurations», que nous clôturerons par un apéritif déjeunatoire.

Service public. Au Nizan, nous sommes fiers de défendre un service public de proximité qui accompagne les habitants. Que ce soit à la cantine, la garderie ou l'amélioration du cadre de vie, les agents sont impliqués chaque jour à vos côtés pour vous servir. Ils méritent notre respect et notre reconnaissance. Je les remercie encore pour leur engagement et les assure de ma gratitude.

Elections. À l'issue du scrutin des élections européennes de ce 9 juin, le Président de la République a annoncé la dissolution de l'Assemblée nationale. Les élections législatives auront lieu les 30 juin et 7 juillet prochains. Dans ce bulletin, nous avons souhaité vous apporter des informations quant au fonctionnement des Parlements européen et français.

Site internet. Vous pouvez le consulter en ligne : <https://le-nizan.fr>. N'hésitez pas à communiquer les informations qui pourraient l'enrichir.

Je vous souhaite à toutes et à tous de merveilleux moments de partage et de convivialité.

Soyez assurés de mon sincère dévouement.

Michelle Labrousche

INVITATION

Michelle LABROUCHE, Maire, et toute l'équipe municipale vous invitent

SAMEDI 21 SEPTEMBRE 2024, à partir de 10 heures

VISITES/INAUGURATIONS

Des bâtiments communaux rénovés ces dernières années

APÉRITIF DÉJEUNATOIRE PRÉPARÉ ET OFFERT PAR LES ÉLUS

Nous vous attendons nombreux

Merci de confirmer votre présence, auprès des élus

TRAVAUX ET ACHATS DIVERS (juin 2023 à mai 2024)

Remplacement des pneus tracteur communal	1 687.78 € ttc
Création faux plafond hall d'entrée mairie	1 058.40 € ttc
Révision tracteur communal	709.43 € ttc
Achat pierre de calcaire entretien chemins ruraux	829.80 € ttc

Etat civil de juin 2023 à mai 2024

Naissances : Tous nos vœux et félicitations aux parents		Ils nous ont quittés : Sincères condoléances aux familles et amis	
Louis STAUB	le 10/03/2024 à Langon	M. Patrick AVENTIN	le 03/08/2023 à Pessac
Mathys CONILH	le 08/04/2024 à Langon	M. Jean-Paul ROSIER	le 23/08/2023 à Le Nizan
Maël JEULAND	le 21/04/2024 à Langon		

Sincères félicitations aux jeunes époux

M. Kevin BEGUEY et Melle Laetitia LEGLISE le 23 mars 2024

Bienvenue à tous les nouveaux arrivants.

M. Denis CODET et Mme Marie BOUVARD	1894 route des Trois	M. Victor BARBOSA et Mme Lucile DUMEAU	189 route de Mourey
M. Michel BALTHAZARD et Mme Sylviane BALTHAZARD	17 impasse du Château d'eau	M. Christian PECHAMBERT et Mme Monique PECHAMBERT	1571 route de Pierrot
M. Thierry JOLY et Mme Barbel JOLY	393 route de Poussade	M. Mickael BLOUIN et Mme Jennifer GAUTIER	60 impasse de l'Escos

KERMESSE
AU NIZAN
28 JUIN

A partir de 18h
Restauration sur place
Buvette

OUVERT À TOUS

REPAS

Au choix:
POULET / FRITES
SAUCISSES / FRITES
POULET-SAUCISSE / FRITES
6€
Dessert: crêpes/glacé
2€

Réservation :
Mailys 06 75 16 90 16
Camille 06 59 43 38 63

KERMESSE

SUIVIE DE LA DIFFUSION DU TOP 14

TOP 14
RUGBY

VENDREDI 28 JUIN
A LA SALLE DES FÊTES DU NIZAN

BUVETTE ET RESTAURATION
SUR PLACE
OUVERT À TOUS

Offres d'emploi

La mairie de Le Nizan propose 2 postes à temps partiels (temps scolaire)

À pourvoir à la rentrée 2024-2025

- 1 poste 26 H/semaine, expérience auprès des enfants souhaitée
- 1 poste 12 H/semaine

Adresser courrier candidature + CV
à la Mairie
37 route de Poussade - 33430 LE NIZAN

BUDGET MUNICIPAL 2024

BUDGET DE FONCTIONNEMENT

VUE GLOBALE

Recettes/Dépenses	Budget 23	Réel 23	Budget 24	Réel/Bud 23	Bud 24/Bud 23
Dépenses	557 046	346 712	530 266	- 37,76 %	- 4,81
Recettes	557 046	386 540	530 266	- 30,61 %	- 4,81
Solde	0	39 828	0		

DETAIL DES RECETTES

Recettes/Dépenses	Budget 23	Réel 23	Budget 24	Réel/Bud 23	Bud 24/Bud 23
Produits financiers/ Atténuation charge	—	5 866	—	—	—
Dotations & participations	114 682	114 500	116 951	- 0,16 %	+ 1,98 %
Excédents antérieurs reportés	170 838	—	135 018	—	- 20,97 %
Impôts et taxes	225 826	224 998	232 497	- 0,37 %	+ 2,95
Produit des services	30 700	26 241	30 800	- 14,52 %	+ 0,33 %
Autres produits	15 000	14 935	15 000	- 0,43 %	0 %
Total	557 046	386 540	530 266	- 30,61 %	- 4,81

DÉTAIL DES DEPENSES

Recettes/Dépenses	Budget 23	Réel 23	Budget 24	Réel/Bud 23	Bud 24/Bud 23
Autres charges de gestion courante	55 409	48 599	56 800	- 12,29 %	+ 2,51 %
Charges à caractère général	179 321	102 808	199 306	- 42,67 %	+ 11,14 %
Charges de personnel	187 000	179 457	206 000	- 4,03 %	+10,16 %
Charges financières	8 825	6 905	9 125	- 21,76 %	+ 3,40 %
Charges exceptionnelles	2 000	—	—	—	—
Dotations aux amortissements	7 225	7 225	1 000	0 %	- 86,16 %
Dépenses imprévues	28 400	—	—	—	—
Transferts entre sections	88 866	1 718	58 035	- 98,07 %	- 34,69 %
Total	557 046	346 712	530 266	- 37,76 %	- 4,81

TAXES

	Taux votés	Produit 2023 effectif	Produit 2024 attendu	Variation en %	Moyenne Département
Foncier bâti	38,13 %	125 770	131 358 €	4,44%	45,04%
Foncier non bâti	48,06 %	11 460	11 919 €	4,00%	57,03%
Taxe d'habitation	17,15 %	7 047	5 128 €	- 27,23 %	25,97 %
		144 277	148 405 €	+ 2,86 %	

Nous avons décidé cette année encore (pour la 6^{ème} année consécutive) de ne pas augmenter les taux d'imposition (foncier bâti et non bâti et la taxe d'habitation pour les résidences secondaires).

Cependant les bases étant indexées à l'inflation, l'augmentation de votre impôt foncier sera de 3,9 %.

BUDGET D'INVESTISSEMENT

BUDGET MUNICIPAL 2024

VUE GLOBALE

Recettes/Dépenses	Budget 23	Réel 23	Budget 24	Réel/Bud 23	Bud 24/Bud 23
Dépenses	265 299	153 825	106 606	- 42,02 %	- 59,82 %
Recettes	265 299	119 037	147 225	- 55,13 %	- 44,51 %
Solde	0	- 34 788	- 40 619		

DETAIL DES RECETTES

Recettes/Dépenses	Budget 23	Réel 23	Budget 24	Réel/Bud 23	Bud 24/Bud 23
Opération financière	110 665	28 158	142 382	- 74,56 %	+ 28,66 %
Mairie + annexes	8 000	11 646	—	+ 45,57	—
Ecole	69 986	6 465	—	- 90,76	—
Voirie et réseaux	2 622	1 684	—	- 35,72	—
Bâtiments communaux	24 026	21 084	—	- 12,25	—
Immeuble communal Bourg	50 000	50 000	4 843	0 %	- 90,31 %
Total	265 299	119 037	147 225	- 55,13 %	- 44,51 %

DÉTAIL DES DEPENSES

Recettes/Dépenses	Budget 23	Réel 23	Budget 24	Réel/Bud 23	Bud 24/Bud 23
Opération financière	30 285	26 735	53 059	- 11,72 %	+ 75,20 %
Mairie + annexe	12 200	7 550	—	- 38,11 %	—
Cimetière	3 360	3 360	12 000	0 %	+ 257,14
Acquisition matériel	9 499	2 751	10 000	- 71,04 %	+ 5,27 %
Terrain	6 000	5 468	—	- 8,87 %	—
Ecole	115 000	41 547	16 547	- 63,87 %	-81,61 %
Voirie et reseaux	21 653	3 600	—	+ 83,37 %	
Bâtiments communaux	17 302	14 738	10 000	- 14,82 %	- 42,20 %
Immeuble communal Bourg	50 000	48 076	—	- 3,85 %	—
Eglise	—	—	5 000	—	—
Total	265 299	153 825	106 606	- 42,02 %	- 59,82 %

Remarques

Budget de fonctionnement :

C'est toujours avec une extrême vigilance que nous gérons les fonds communaux. Il n'y a pas de petites économies, nous entreprenons nous-mêmes tout ce qui peut être de notre compétence : bâtiments, voirie, aménagement intérieur

Budget d'investissement :

Comme nous l'avons déjà mentionné, la bonne gestion des dépenses de fonctionnement de la commune permet d'équilibrer par autofinancement le budget d'investissement.

L'EUROPE

UN PEU D'HISTOIREs

LA CONSTRUCTION

- **9 mai 1950** : Robert Schuman, ministre des affaires étrangères, fait une déclaration historique. Il propose la mise en commun des productions de charbon et d'acier. 6 pays adhèrent (la Belgique, la France, l'Italie, le Luxembourg, les Pays-Bas et l'Allemagne de l'Ouest). Le projet est concrétisé avec la création de la CECA (Communauté européenne du charbon et de l'acier), un an plus tard.
- **Mars 1957** : Communauté Economique Européenne : le marché commun.
- **Janvier 1962** : début de la Politique Agricole Commune : la PAC
- **Juillet 1968** : suppression des droits de douane entre les 6 pays membres.
- **Janvier 1973** : adhésions Danemark, Royaume Uni et Irlande
- **Janvier 1981** : adhésion de la Grèce
- **Juin 1985** : Accords de Schengen : suppression des frontières entre les Etats et libre circulation des personnes
- **Janvier 1986** : Adhésions Espagne et Portugal.
- **Février 1992** : Traité de Maastricht qui institue la citoyenneté européenne ; les pouvoirs du Parlement européen sont renforcés ; et l'Union économique et monétaire (UEM) est lancée.
- **Janvier 1995** : Adhésions Autriche, Finlande et Suède.

LE DRAPEAU EUROPEEN

Le drapeau européen est constitué d'un cercle de douze étoiles dorées sur fond bleu. Les étoiles symbolisent les idéaux d'unité, de solidarité et d'harmonie entre les peuples d'Europe. Le nombre d'étoiles n'est pas lié au nombre d'États membres, bien que le cercle soit symbole d'unité..

- **Octobre 1997** : Traité d'Amsterdam. La CEE acquiert de nouveaux domaines de compétence.
- **Janvier 2000** : EURO, monnaie unique des Etats membres.
- **Février 2001** : Traité de Nice : assurer un bon fonctionnement des institutions européennes.
- **Mai 2004** : Traité d'Athènes et adhésions de 10 nouveaux états : Chypre, Estonie, Hongrie, Lettonie, Lituanie, Malte, Pologne, République tchèque, Slovaquie, Slovénie.
- **Janvier 2007** : Traité de Lisbonne et adhésions de la Roumanie et Bulgarie.
- **Mars 2012** : Traité sur la stabilité, la coordination et la gouvernance (TSCG), vers une gouvernance économique de l'UE.
- **Juillet 2013** : Traité de Bruxelles : adhésion de la Croatie
- **Mars 2019** : Brexit : le Royaume Uni quitte l'UE.

LE FONCTIONNEMENT

L'Union européenne fonctionne par le biais de plusieurs institutions. Ces institutions se partagent d'une façon originale les pouvoirs exécutif, législatif et judiciaire.

L'union européenne compte 24 langues officielles

Les élections du 9 juin ont pour objectif d'élire, à la proportionnelle et pour 5 ans, les 705 députés du Parlement européen.



L'EUROPE

EN INFOGRAPHIE

Quel est le rôle du Parlement européen ?

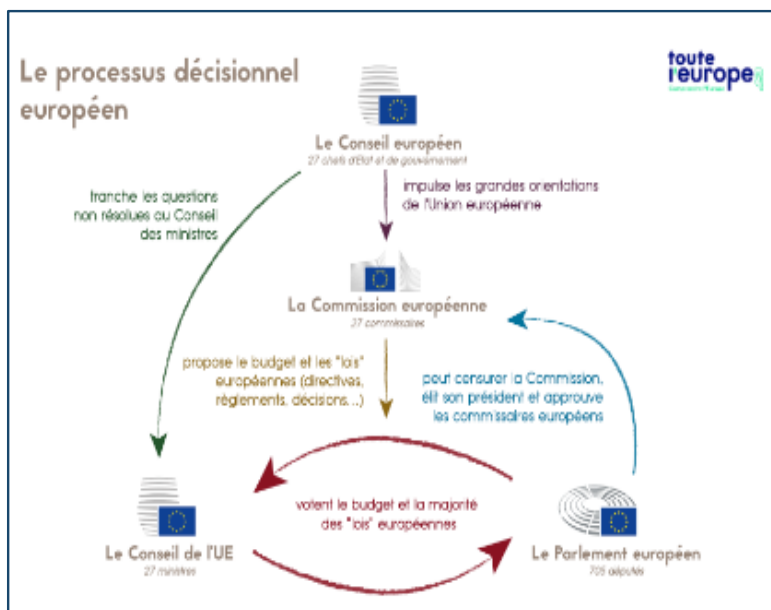
Compétences législatives
Il participe à l'adoption des actes législatifs à égalité avec le Conseil des ministres de l'Union européenne (UE).

Compétences budgétaires
Il établit, avec le Conseil, le budget de l'UE.

Compétences de contrôle de l'exécutif
Il peut poser des questions écrites ou orales au Conseil et à la Commission européenne.
Il peut recevoir des pétitions des citoyens européens.
Il peut créer des commissions d'enquête.
Il élit le président de la Commission et influe sur le choix des commissaires.

720 EURODÉPUTÉS*
Représentants des citoyens membres de l'UE
Élus au suffrage universel direct tous les cinq ans
Regroupés par affinité politique et non par nationalité

*SAU 10 JUILLET 2024 © DGIA 2024



LE PARLEMENT FRANÇAIS

ASSEMBLÉE NATIONALE

- 577 députés élus au **suffrage universel direct** (on parle de *Chambre basse*)
- Renouvellement total tous les 5 ans
- Représentant la **nation**

Pourquoi parle-t-on d'un bicamérisme inégalitaire en faveur de l'Assemblée Nationale ?

- **Responsabilité** du Gouvernement devant l'Assemblée
- Possible **motion de censure** ou **désapprobation de la politique générale**
- En échange, le **Gouvernement peut dissoudre l'Assemblée Nationale**

En cas de désaccord avec le Sénat, **l'Assemblée a le dernier mot** et peut statuer définitivement sur un texte de loi.

Art 50 C^o Art 45 C^o

SÉNAT

- 348 sénateurs élus au **suffrage universel indirect** par de grands électeurs (on parle de *Chambre haute*)
- Renouvellement par moitié tous les 3 ans (**mandat de 6 ans**)
- Représentant les **collectivités territoriales**

Qu'est-ce que le suffrage indirect ?

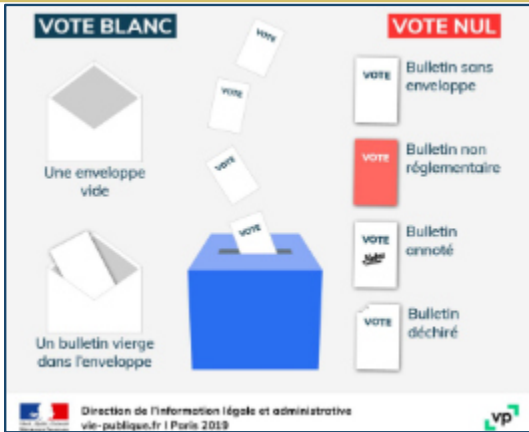
Vote des électeurs → Conseillers municipaux, généraux, régionaux et députés → Membres Sénat

Élections indirectes

LE PARCOURS D'UNE LOI

INITIATIVE DE LA LOI	EXAMEN DE LA LOI	NAVETTE PARLEMENTAIRE	PROMULGATION
1/ Le gouvernement peut proposer un <u>projet de loi</u> qu'il dépose ensuite à l'assemblée nationale ou au Sénat 2/ 1 ou plusieurs députés ou sénateurs peuvent déposer une <u>proposition de loi</u>	Le texte est examiné en commission, discuté, amendé, puis voté en séance publique dans la chambre initiatrice.	Le texte est examiné par l'autre chambre En cas de désaccord une commission mixte paritaire est mise en place Si toujours pas d'accord c'est l'assemblée nationale qui a le dernier mot	Le texte est promulgué par le président de la République Le Conseil Constitutionnel peut être saisi pour vérifier la conformité du texte

VOTE BLANC OU VOTE NUL, SUFFRAGE EXPRIMÉ : QUELLE DIFFERENCE ?



Le suffrage exprimé
ne prend en compte
ni le vote blanc ni le vote nul



LE CONSEIL MUNICIPAL REÇU AU SÉNAT



REGLEMENTATION

DEJECTION CANINES et autres



Tant que votre chien ne fera pas de même, à vous de jouer !
Pour un environnement sain et sans conflit,
avant toute promenade avec votre chien, prévoyez la poche nécessaire.
Respectons la propreté de notre commune !

Article R635-8

Modifié par Décret n°2010-671 du 18 juin 2010 - art. 4

Est puni de l'amende prévue pour les contraventions de la 5e classe le fait de déposer, d'abandonner, de jeter ou de déverser, en lieu public ou privé, à l'exception des emplacements désignés à cet effet par l'autorité administrative compétente, soit une épave de véhicule, soit des ordures, déchets, déjections, matériaux, liquides insalubres ou tout autre objet de quelque nature qu'il soit, lorsque ceux-ci ont été transportés avec l'aide d'un véhicule, si ces faits ne sont pas accomplis par la personne ayant la jouissance du lieu ou avec son autorisation.

Les personnes coupables de la contravention prévue au présent article encourent également la peine complémentaire de confiscation de la chose qui a servi ou était destinée à commettre l'infraction ou de la chose qui en est le produit.

Les personnes morales déclarées responsables pénalement, dans les conditions prévues par l'article 121-2, de l'infraction définie au présent article encourent, outre l'amende suivant les modalités prévues par l'article 131-41, la peine de confiscation de la chose qui a servi ou était destinée à commettre l'infraction ou de la chose qui en est le produit.

La récidive de la contravention prévue au présent article est réprimée conformément aux articles 132-11 et 132-15.

ASSOCIATIONS

COMITÉ DES FÊTES

Chers Nizanais et Nizanaïses

Notre grande fête annuelle a tenu toutes ses promesses !

Vous avez été nombreux à venir partager cet événement qui a commencé vendredi 31 mai et s'est prolongé jusqu'en soirée dimanche 02 juin.

Nous retiendrons quelques chiffres de ce Millésime 2024 :

- La soirée du vendredi 31 mai, environ 120 assiettes de grillades ont été servies et le Karaoke a motivé de très nombreux « chanteurs » courageux et impatients de pousser de la voix.
- Samedi 01 juin, après une pétanque dans la bonne humeur, la soirée au son des Bandas, a battu son plein avec plus de 200 convives répartis au Repas Landais et au barbecue pour les retardataires et fans d'ambiance familiale.



- Dimanche 02 juin, la restauration libre sous les arbres, la prestation folklorique et la traditionnelle bourriche avec 2 nuitées gagnées au Domaine de Monges en super lot, nous ont confirmé que le Sud Ouest c'est ici !

Tout au long de ce week-end, les petits et les grands ont pu profiter à leur rythme et en sécurité des attractions foraines, de la buvette, et de la musique.

Le comité des fêtes Le Nizan, dont le bureau nouvellement présidé par Kevin DARTIGOYETE, entouré de Damien THOMAS vice-président, Valérie DUBOIS secrétaire, Véronique FRIQUET Trésorière, a été fortement accompagné par les anciens de l'équipe et tous les membres bénévoles actifs, qu'ils en soient remerciés.

Nous n'oublions pas d'associer à cette réussite, les partenaires qui nous ont apporté leur soutien : L'équipe Municipale, les 2 cercles de la commune, le club de pétanque, les ACCA de Le Nizan-Aubiach et de Lignan, le comité des fêtes de Roaillan et tous les commerçants des environs pour leur générosité.



Le Comité des fêtes se tient à la disposition par mail ou téléphone pour recevoir vos suggestions pour de futurs événements, et rappelle que vous êtes les bienvenus pour apporter votre aide, les bonnes volontés sont précieuses.

En attendant un prochain rendez-vous festif, nous vous souhaitons à tous un bel été !

Le bureau, du comité des fêtes Le Nizan

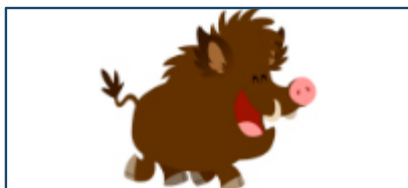
Contact : cdfnizan@gmail.com

OU secrétaire 06 76 60 27 02

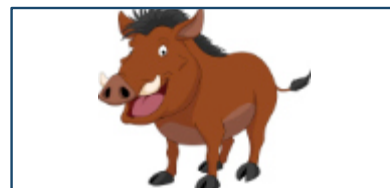


ASSOCIATIONS

SOCIÉTÉ DE CHASSE LE NIZAN-AUBIAC



Fête de la Chasse
les 27, 28 et 29 juin



UNION SPORTIVE NIZANAISE



Assemblée générale vendredi 14 juin à 19h00 au stade
Dimanche 16 juin, traditionnel tournoi de sixte, début 9h00
Dimanche 28 juillet vide grenier au stade, 8h00 - 17 h 00, inscrivez-vous

Contact : Eric LEGLISE, Président (06 75 30 84 98)

FAIRE SON 1^{ER} POTAGER EN PERMACULTURE

Le jardinage, en particulier la culture de légumes, peut être une activité gratifiante et agréable, offrant des produits frais et de qualité. Cependant, pour les débutants, cela peut sembler complexe au départ. Il est important de noter que même une petite parcelle de terrain, de quelques centimètres carrés, peut suffire pour démarrer un potager, surtout pour une personne seule.

Il est recommandé de **surélever légèrement** le sol pour faciliter l'entretien et la culture.

Avant de commencer, il est essentiel de planifier son potager, cette étape étant considérée comme une règle d'or pour les débutants. Pour créer votre premier jardin potager, commencez par préparer le terrain en labourant la terre et en éliminant les mauvaises herbes pour favoriser une croissance rapide et saine de vos plantes.

Ensuite, organisez votre espace en fonction du type de potager que vous souhaitez planter.

C'EST LA SAISON DES FRAISES !

MOUSSE CHOCOLAT FRAISE

Ingrédients mousse chocolat 4 verrines:

135 g de chocolat noir
4 oeufs
Sel, 4 fraises

Cassez le chocolat en morceaux et faites-le fondre au micro-onde ou au bain-marie en remuant jusqu'à obtenir une pâte lisse.

Séparez les blancs des jaunes d'œufs, incorporez les jaunes un par un dans le chocolat fondu et mélangez bien entre chaque œuf.

Montez les blancs en neige (avec une pointe de sel). Quand ils sont bien fermes, mélangez très délicatement avec la préparation au chocolat.

Dans les verrines découper 4 fraises en lamelles et les déposer contre le verre, puis verser la mousse au chocolat.

Mettre au frais 2 à 3 heures.

Ingrédients chantilly fraise

2 grosses fraises
15 g de sucre
80 g de mascarpone
300 g de crème liquide entière
Paillettes de chocolat noir

Mixez les 2 grosses fraises avec le sucre pour obtenir le coulis.

Montez le mascarpone et la crème liquide entière en chantilly au robot (ou à la main).

Séparez la chantilly en deux. Mélangez le coulis avec la première moitié.

Versez la crème chantilly à la fraise puis l'autre dans une poche avec une douille crantée.

Déposez la chantilly sur le dessus de votre verrine puis saupoudrez de paillette de chocolat noir et posez quelques morceaux de fraises sur le dessus.



CULTURE

NOUVEAU AU NIZAN !!!

ATELIER DESSINS ET PEINTURES

A partir du mois d'octobre 2024, des ateliers de dessin, de peinture acrylique ou à l'huile, aquarelle ou pastels vous seront proposés les mardis ou jeudis en matinée.

Ces ateliers se tiendront dans la Salle de Réunion du Nizan.

Pour tout renseignement contacter :

Marie-Christine : 06 18 29 22 34

marie.lathoumetie33@gmail.com



JEUNES : SORTIR CET ETE EN BAZADAIS (PAJ)

POINT ACCUEIL JEUNES DU BAZADAIS

La prog' de l'été

Du 8 juillet au 14 août 2024

Viens chiller en Bazadais !

Juillet

Lundi 8
P'TIT DEJ DU PAJ
Cadré-cache/sardine en binôme + jeux de coopération + piscine
24 places

Du lundi 15 au vendredi 19
SEJOUR A LAZARUS
Randonnée, tyrofermes, excursion train d'Artouste, bagradas...
24 places

Lundi 22
« Les délices du VIC »
(Quiz, poker ambiance et anecdotes)
à Bazas
16 places

Lundi 29
Atelier cuisine
« Jenny Burgers »
+ Canoë/paddle
à Captieux
16 places

Mardi 9 et mercredi 10
STAGE POTAGER/COUTURE
8 places

Du mardi 9 au jeudi 11
STAGE
« VA Y AVOIR DU SPORT ! »
Petite bosse
16 places

Lundi 15
Surf + plage
à Mimizan
16 places

Du mardi 23 au vendredi 26
SEJOUR A TRINCHAT
Spéléologie, canoë, visite de karst, baignades...
16 places

Mardi 20 et mercredi 21
STAGE MOBILITE URBAINE
A BORDEAUX ET BAZAS
Viens se balader sur des appareils d'orientation dans la ville !
14 places

Mardi 30 et mercredi 31
STAGE MOBILITE URBAINE
A BORDEAUX ET BAZAS
Viens se balader sur des appareils d'orientation dans la ville !
14 places

Jeu 1^{er}
Mission potager
+ CAP33/piscine
à Captieux
16 places
OU
J OKL - 15h-30/21h30
+ Piscine & astronomie
à Bazas
24 places

Vendredi 2
Sortie Aqualand
à Agen
16 places

Lundi 5
Krea' Marion
« Comme un artiste »
à Bazas
16 places

Du mardi 6 au vendredi 9
SEJOUR
A ST-PIERRE D'OLERON
avec l'association des amis de la Réole
Visite pont ostréicole, sortie vélo, bagradas...
16 places

Mardi 12
Jeux d'ambiance
+ Laser game outdoor
à Bazas
16 places

Mardi 13
J OKL - 15h-30/21h30
+ Plage
+ Marché nocturne
à Biscarosse
16 places

Mardi 9
Escape game - ACTE IV
au Polydôme
+ CNI1 au local PAJ
8 places

Mardi 16
Football australien
+ CAP33/piscine
à Bazas
16 places

Mardi 17
CAP33 (Danse urbaine)
+ Aquapark
à Casteljaloux
16 places

Mardi 19
Journée sportive
« Jeux décalés » avec les ados de La Réole
16 places

Mardi 23 au jeudi 25
STAGE
« VA Y AVOIR DU SPORT ! »
Football
Initiation foot, beach soccer, city stade
16 places

Mardi 25
P'TIT DEJ DU PAJ
CHILL au local
+ Acrobosbranche
à Bommes
16 places

Mardi 26
P'TIT DEJ DU PAJ
CHILL au local
+ Acrobosbranche
à Bommes
16 places

Mardi 26
P'TIT DEJ DU PAJ
CHILL au local
+ Acrobosbranche
à Bommes
16 places

Mardi 26
P'TIT DEJ DU PAJ
CHILL au local
+ Acrobosbranche
à Bommes
16 places

Mardi 26
P'TIT DEJ DU PAJ
CHILL au local
+ Acrobosbranche
à Bommes
16 places

Août

Mardi 5
Equitation
à Langon
16 places

Mardi 6
Fais ta pizza
+ Escape game
à Bazas
16 places

Mardi 7
Fais ta pizza
+ Escape game
à Bazas
16 places

Mardi 8
« LOL, Qui rit se mouille ! »
+ Jeux d'eau/piscine
à Casteljaloux
16 places

Mardi 9
P'TIT DEJ DU PAJ
Terre Aventura à vélo
16 places

Mardi 14
Karting
à Caudercoste
+ Piscine
à Casteljaloux
16 places

Un petit avant-goût de l'été qui s'annonce en vidéo...

RESERVATIONS
DU LUNDI 10 AU
DIMANCHE 23
JUN 2024

Départ de Captieux, Grignols et Bazas

Infos : Point Accueil Jeunes du Bazadais - 06 45 52 36 66 ou 06 45 52 41 59 - paubazadais@cdcbazadais.fr // Le programme peut varier en fonction des conditions météorologiques ou de la disponibilité de certains prestataires.

11

INFORMATIONS DIVERSES

ARNAQUES AUX SMS

Des messages de faux livreurs pour voler vos données

Une tentative de phishing circule activement sur les messageries SMS. Un soi-disant livreur vous indique qu'il n'a pas réussi à faire entrer votre colis dans la boîte aux lettres et vous demande de reprogrammer la livraison. Ce message est le point de départ de l'arnaque.

Les escrocs se servent de plateformes connues qui ont été usurpées.

Je suis destinataire d'un SMS frauduleux, que faire ?

Si vous recevez ce SMS, supprimez-le immédiatement. Plus généralement, si vous êtes destinataire de ce type de message, vérifiez directement auprès du transporteur qui doit vous livrer un colis s'il en est bien l'auteur. N'hésitez pas à signaler la fraude sur le site Cybermalveillance.gouv.fr.

Vous avez déjà transmis vos données personnelles ? Contactez votre banquier pour faire opposition sur votre carte bancaire. Demandez-lui de vous prévenir de tout mouvement qui lui paraîtrait suspect sur votre compte. Mieux vaut porter plainte. En cas de perte d'argent postérieure, votre conseiller bancaire pourrait requérir un tel document pour justifier un remboursement.

MA PRIM'RENOV évolue à compter du 15 mai 2024

Plus simple, plus souple, plus large



Le [décret n° 2024-249 du 21 mars 2024](#) et un [arrêté du 21 mars 2024](#) modifient entre le **15 mai** et le **31 décembre 2024** les modalités d'attribution de *Ma Prime-Rénov'* :

1. Il ne sera plus nécessaire de fournir un diagnostic de performance énergétique (DPE) dans le cadre d'une rénovation par geste de travaux ;
2. Il sera possible de réaliser des travaux monogestes sans être obligé de réaliser un geste de chauffage ;

3. L'accès au parcours par geste sera étendu aux maisons individuelles classées « F » et « G » ;
4. L'éligibilité de l'installation d'un système de ventilation mécanique contrôlée double flux sera conditionnée à la réalisation concomitante d'un geste d'isolation éligible à la prime ;
5. La fourniture d'un compromis de vente lors du dépôt d'une demande de prime sera autorisée, la production d'un justificatif de propriété restant toutefois requise pour obtenir le paiement de la prime.

Ces mesures s'appliqueront aux demandes de prime déposées à compter du **15 mai 2024**.

LA LGV (Ligne à Grande Vitesse) ET LE GPSO (Grand projet Sud Ouest)

Ce projet qui devrait coûter au moins 14 milliards d'euros (en attente de nouvelle réactualisation à la hausse) repose sur un financement conjoint :

État : 40%,

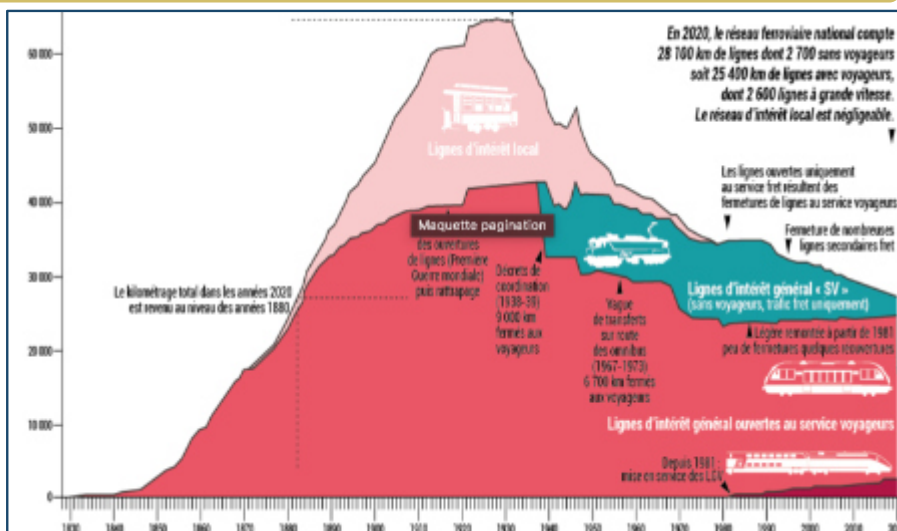
Collectivités : 40% grâce à une taxe supplémentaire auprès des habitants

UE : 20% qui n'ont jamais été versés puisque le projet est intra national et non européen

Dans le même temps, le Sud Ouest, est soumis à une absence de desserte de nos territoires peu denses par des transports publics adaptés.

Nos communes payent donc pour financer un projet qui ne leur est d'aucune utilité, tandis que les moyens manquent de toute part pour financer les services et les réseaux existants.

Les 14 milliards pourraient-ils être mieux employés ?



Évolution du réseau ferré national 1928-2020 :

Les lignes d'intérêts local diminuent drastiquement rendant les populations des plus petites communes, toujours plus dépendantes de la voiture et de ses coûts.

LUTTER CONTRE LES VIOLENCES INTRA FAMILIALES

Reconnaître les violences intrafamiliales :

Violence psychologique : dure à détecter puisqu'elle n'est pas visible directement de l'extérieur.

Cela peut être le fait de rabaisser, humilier, insulter, dénigrer, ignorer ou culpabiliser quelqu'un de manière répétée, brisant ainsi le respect mutuel et l'intégrité des individus. C'est une violence qui ne laisse pas de trace mais des conséquences graves à long terme sur les victimes qui souffrent d'insécurité, d'une perte de confiance, pouvant les conduire au suicide.

Violence physique : un ou plusieurs individus du foyer ou de la famille, notamment les adultes, usent de leur force physique pour menacer, punir ou blesser un autre individu, ou un enfant (claques, coups, pincements, étranglements et tout autre geste violent). Elles mettent en danger directement les personnes qui en sont victimes.

Violence économique : empêcher un ou plusieurs membres de la famille ou du foyer d'accéder à des ressources financières ou immobilières. C'est l'une des premières formes de violences

conjugales. Contrôle total des ressources du foyer, interdiction de travailler, surendettement, mise en danger du patrimoine familial et personnel du partenaire, refus de verser une pension alimentaire en cas de séparation et dissimulation d'une partie du patrimoine.

Violence sexuelle : forcer ou inciter un individu à prendre part à des activités sexuelles non-consenties. Elle peut prendre la forme d'agressions sexuelles, d'inceste, de viol mais aussi d'exhibition sexuelle, de harcèlement sexuel, d'accès à des documents pornographiques ou d'exploitation pornographique ou pédophile.



Victime ou témoin : que faire, comment réagir ? Appelez

119 : violence sur mineur de moins 18 ans.

3919 : violences faites aux femmes

116 006 : partout en Europe.

vous ne pouvez pas parler : **SMS au 114**

En cas d'urgence, appelez le **17** (Police secours)

Le site <https://arretonslesviolences.gouv.fr/> vous accompagne dans toutes vos démarches

FAVORISER L'ACTIVITÉ PHYSIQUE : LES AGRES

La pratique d'activité physique a de multiples bénéfices pour la santé de tous. L'OMS recommande au moins 2 h 30 à 5 h d'activité physique, par semaine.

Soucieuse du bien-être des citoyens, la commune de Le Nizan a acquis des agrès, cofinancés par le Département, venant ainsi compléter l'aménagement ludique déjà réalisé, à la Gare.

Mis à disposition des habitants, ils font aussi la joie des nombreux utilisateurs de la piste cyclable, maintenant classée Voie Verte, donc accessible à tous.

Les élus ont assuré la préparation des espaces, la mise en place des fixations et la pose de ces appareils adaptés pour la cardio et la musculation.



ACTIVITÉ PHYSIQUE ADAPTÉE

- Un programme sur mesure -



PARCOURS

Programme en Activité Physique Adaptée (APA)

- Evaluation des capacités physiques
- Séances individuelles à domicile (1H/semaine - 5 séances en moyenne)
- Séances collectives (1H30/semaine) - Atelier en Activité Physique Adaptée (APA) ou à distance (visio ou carnet d'exercices)
- Accompagnement et suivi vers une reprise d'activité de loisirs



OBJECTIFS

- Maintenir voire améliorer sa Qualité De Vie - santé physique (force, équilibre, mobilité, ...), cognitive (mémoire, ...), et sociale (lien, partage, ...).
- Se remettre en mouvement par une pratique physique adaptée.
- Créer du lien social.

ENCADREMENT

- L'Enseignant en APA est formé à l'activité physique pour tout public. Il utilise l'activité physique comme outil de prévention.



BÉNÉFICIAIRES

- Plus de 60 ans vivant à domicile.
- Pour reprendre une activité physique régulière et quotidienne.



Le Nizan

Lundi de 10h30 à 12h
Salle des fêtes de Le Nizan
A côté de la mairie



Scannez-moi !

Maxime BERGER

maxime.berger@ge-apa-sante.com

Téléphone : 06.41.03.32.33

Avec le soutien du Département et de la Conférence des Financeurs



Ne jetez plus le marc de café !!!

1/ A la maison

Absorbeur de mauvaises odeurs

-Remplir un bocal à confiture avec du marc de café.
Placer le bocal au fond du frigo : il aura un effet désodorisant.

Le marc de café peut également éliminer les mauvaises odeurs sur les mains après avoir découpé de l'ail ou de l'oignon par exemple. Il suffit de se les frotter avec du marc de café et de rincer.

Bougie pour parfumer son intérieur

Incorporer un peu de marc de café dans de la cire d'abeille fondue.

Placer une mèche dans un bocal.

Verser le mélange dans le bocal. On obtient ainsi une bougie, qui en brûlant, dégage un doux parfum de café torréfié.

Teinture pour bois naturelle

Mélanger en proportions égales du marc de café, de l'eau et du vinaigre blanc.

Laisser infuser le mélange pendant une heure.

Appliquer avec un linge la teinture obtenue sur une surface en bois. Laisser le bois s'imprégner de la teinture, plus ou moins longtemps, en fonction de la teinte souhaitée, avant de rincer. C'est aussi un moyen d'estomper ou de faire disparaître des rayures.

2/ Beauté

Gommage naturel : Utiliser le marc de café pour un gommage naturel du corps.

Pour cela, mélanger le marc de café à un peu de miel et à de l'huile de coco.

Frotter en utilisant un peu d'eau tiède.

Pour les zones plus rugueuses comme les coudes ou les pieds, associer le café à un peu de sel avant de l'appliquer.

3/ Au jardin

Engrais organique

Le marc de café est un excellent engrais naturel. Légèrement acide, il convient parfaitement aux hortensias pour aider à renforcer leur coloration bleue mais aussi aux tomates.

Épandre le marc de café au pied de ses plantes.

Mélanger le marc à la terre du jardin grâce à un léger binage.

Activateur de compost

Si on dispose d'un lombricomposteur pour trier les déchets organiques ou autres, penser à y incorporer le marc de café. Les vers de terre en sont particulièrement friands car il les aide à digérer la matière organique contenue dans le tas de compost. Très sensibles à la caféine, les lombrics sont également plus actifs dans leur travail de transformation des végétaux en compost.

Terreau pour semis riche en azote, phosphore et potassium

Mélanger une part de cet or brun pour une part de terre de jardin, pour obtenir un terreau idéal pour faire germer les graines.

Grâce à un rapport carbone/azote à 20 (une part d'azote pour 20 part de carbone), le marc de café est idéal, d'autant qu'il libère de manière progressive azote, phosphore et potassium à destination des jeunes plantes.

Répulsif naturel contre les petits ravageurs

Saupoudrer du marc de café autour des plantes. Bien que le marc de café ne contienne plus assez de caféine pour être toxique pour les limaces ou les escargots, il peut toutefois les éloigner.

Après de fortes pluies, penser à en répandre de nouveau pour entourer les plants de légumes ou les massifs.

COMMÉMORATION DU 8 MAI 2024



NOS ENTREPRENEURS

O'Sens de Lilou
Massages bien-être
Réflexologie globale du corps

*Massage Détente signature Lilou (corps/visage)
1h15 (60€) ou 1h50 (80€), le Cocooning
* Formule ados 1h (50€)

*Massage Ayurvédique "Abryanga"(corps/visage)
1h20 (70€)

*Massage "Sportif/Suedois" (dos /jambes/pieds)
45mints (45€)

*Massage japonais (visage)avec serviette chaudes
et hydrolats, 1h (50€)

*Soin visage
(nettoyage,gommage,masque,sérum et modelage)
du mesure visage , petit plus massage crânien
40mints (40€) *Formule ados (35€)

*Rituel ancrage au foulard tête et visage puis
Massage des pieds au bal kansu (indien)
50mints (50€), le lâcher prise

*Formules détente en 30mints au choix (30€)
-1 ,dos/bras mains
-2,visage/crâne/pieds
-3,jambes /pieds
-4,visage/crâne/bras/mains

* Réflexologie Plantaire Thaïe massage 1h (50€)
* Réflexologie séance 35 mints (30€)

06.30.57.00.91
SUR RDV
CARTES CADEAUX
DISPONIBLES
Le Nizan 33430
Google : O'sens de Lilou
AURELIEDULON.WIXSITE.COM/OSENSDELILOU




AG-BAT
SINCE 2019

AURÉLIEN GÉROMETTA

agbat.pro@gmail.com

0646185132

Siret n° 87849041600012

MAÇONNERIE-CARRELAGE
NEUF ET RÉNOVATION

**Veau et bœuf
de race bazadaise
et volailles fermières**

Vente directe particuliers et
professionnels

LA FERME DU GAT
Charles Labrouche
06 74 85 43 06/05 56 25 15 38
1076, route de Poussade



 **FC.ELEC**
Neuf/ Rénovation/ Dépannage/
Auto-construction

Titre Pro. Électricien fc.elec@lilo.org
Équipement du Batiment 06.89.43.24.02
Décennale / RC PRO

 **PL SOLUTION**
06 74 67 78 23

**CARRELAGE - MAÇONNERIE
NEUF - RÉNOVATION**

Jouandons - 33430 LE NIZAN
05 56 65 19 53
ludovicpradal@orange.fr

MAIRIE DU NIZAN

Tél. : 05 56 25 11 58 / Fax: 05 56 25 26 90
Courriel : mairie.le-nizan@wanadoo.fr

HORAIRES D'OUVERTURES DE LA MAIRIE

Mardi	9 h à 12 h	14 h à 18 h
Jeudi	9 h à 12 h	14 h à 18 h

Heures de permanence du maire :
mardi et jeudi : 14H00 – 18H00


l'habitat qui plaît



ERIC ANTENNI

☎ 0557030003
✉ eantenni@ky-play.com
🌐 ky-play.com/

**ENTREPRISE
CERTIFIÉE**
Certification
QB Service
pose de fenêtres
CSTB
de la qualité et de la construction